

KİTAPÇIK TÜRÜ**A**

T.C.
MİLLÎ EĞİTİM BAKANLIĞI
ÖLÇME, DEĞERLENDİRME VE SINAV HİZMETLERİ
GENEL MÜDÜRLÜĞÜ

**59. GRUP
TEKNİSYEN
(2. GRUP)**

**GIDA, TARIM VE HAYVANCILIK BAKANLIĞI UNVAN DEĞİŞİKLİĞİ SINAVI
18/01/2015**

Adı ve Soyadı :
T.C. Kimlik No :

ALANLAR	SORU SAYISI	TOPLAM SORU SAYISI	SINAV SÜRESİ (DAKİKA)
Atama Yapılacak Görevin Niteliği	20	50	70
Bakanlığın Kuruluş ve Görevlerine İlişkin Konular	30		

ADAYLARIN DİKKATİNE!

1. Sınav saat **10.00**'da başlayacaktır. Sınav başladıktan sonra ilk **30** dakika dolmadan dışarı çıkmayınız.
2. Sınav sırasında sözlük, hesap cetveli veya makinesi, çağrı cihazı, cep telefonu, telsiz, radyo gibi elektronik iletişim araçlarını yanınızda bulundurmayınız. Bu araçları kullanmanız ve kopya çekmeye teşebbüs etmeniz hâlinde sınavınız geçersiz sayılacaktır.
3. Başvuru şartlarını taşımadığınız hâlde sınava girmeniz, kopya çekmeniz, başka adayın sınav evrakını kullanmanız, geçerli kimlik belgenizi ve sınav giriş belgenizi ibraz edemediğiniz durumlarda sınavınız geçersiz sayılacaktır.
4. Sınavın değerlendirilmesi aşamasında, bilgisayar ortamında yapılan kopya analizinde ikili veya toplu kopya tespiti hâlinde sınavınız geçersiz sayılacaktır.

CEVAP KÂĞIDI VE SORU KİTAPÇIĞI İLE İLGİLİ AÇIKLAMALAR

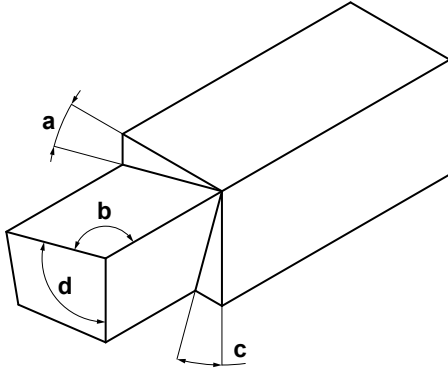
1. Cevap kâğıdınızdaki bilgilerin doğruluğunu kontrol ediniz ve cevap kâğıdınızı mürekkepli kalemle imzalayınız.
2. Kitapçık türünüzü cevap kâğıdınızdaki ilgili alana kodlayınız. Değerlendirme işlemleri cevap kâğıdındaki kodlamalara göre yapıldığından, eksik ya da hatalı kodlamalarda sorumluluk size ait olacaktır.
3. Cevap kâğıdı üzerinde kodlamalarınızı kurşun kalemle yapınız.
4. Değiştirmek istediğiniz bir cevabı, yumuşak silgiyle cevap kâğıdını örselemeden temizce siliniz ve yeni cevabınızı kodlayınız.
5. Soru kitapçığının sayfalarını kontrol ediniz, baskı hatası var ise değiştirilmesini sağlayınız.
6. Soru kitapçığının ön yüzündeki ilgili yerlere ad, soyad ve T.C. kimlik numaranızı yazınız.
7. Her sorunun dört seçeneğinden sadece biri doğrudur. Doğru seçeneği, cevap kâğıdınızın ilgili sütununa soru numarasını dikkate alarak yuvarlağın dışına taşırmadan kodlayınız. **Soru kitapçığı üzerinde yapılan cevaplandırmalar dikkate alınmayacaktır.**
8. Yanlış cevaplarınız dikkate alınmadan sadece doğru cevaplarınız üzerinden puanlama yapılacaktır.
9. Soruları ve sorulara verdiğiniz cevapları, yanınızda götürmek amacıyla kaydetmeyiniz; hiçbir şekilde dışarı çıkarmayınız.
10. Sınav bitiminde, soru kitapçığı ve cevap kâğıdını salon görevlilerine teslim ediniz.

BAŞLAYINIZ DENİLMEDEN SORU KİTAPÇIĞINI AÇMAYINIZ.

1. Seri çelik torna kalemleri (HSS) için aşağıdakilerden hangisi söylenemez?

- A) Kalite ve dayanımları ortadır.
- B) İçerisinde % 6-9 molibden bulunur.
- C) Yaklaşık 1200 °C'ye kadar dayanırlar.
- D) Genellikle orta sertlikteki malzemelerin istenmesinde kullanılır.

2. Şekildeki torna kaleminde talaş açısı hangisidir?



- A) a B) b C) c D) d

3. Aşağıdakilerden hangisi özel işlem torna tezgâhlarından değildir?

- A) Revolver B) Otomat
- C) Eksantrik D) Planya

4. Aşağıdakilerden hangisi kesme sıvılarının kullanım amaçlarından değildir?

- A) Kesme ısını artırmak
- B) Yüzey kalitesini artırmak
- C) Kesme maliyetini azaltmak
- D) Kesici aşınmasını engellemek

5. Yuvarlak, kare ve düzgün olmayan dökülmüş ya da dövülmüş parçaları bağlamaya yarayan ve her bir ayağı birbirinden bağımsız olarak hareket eden torna aynası aşağıdakilerden hangisidir?

- A) Fırdöndü aynası
- B) Mengeneli ayna
- C) Üç ayaklı üniversal ayna
- D) Dört ayaklı üniversal ayna

6. Segman ya da bilezik gibi ince ve küçük parçaların bağlanmasında kullanılan torna aynası aşağıdakilerden hangisidir?

- A) Fırdöndü aynası B) Kombine ayna
- C) Mıknatıslı ayna D) Mengeneli ayna

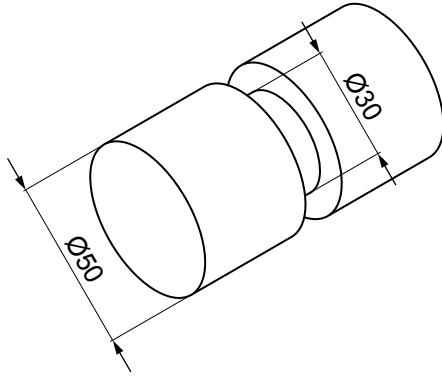
7. İki punta arası tornalama yönteminin amacı aşağıdakilerden hangisidir?

- A) Yüzey kalitesini yükseltmek
- B) Ağır iş parçalarını işleyebilmek
- C) Yüksek kesme hızı elde edebilmek
- D) Hassas ve eksen kaçıklığı olmadan tornalama yapabilmek

8. Kanal kalemi punta ekseninden alçak bağlandıığında aşağıdakilerden hangisi gözlenir?

- A) Kanal genişliği fazla olur.
- B) Kanal kalemi erken körelir.
- C) Kanal açma işlemi hızlı ve rahat gerçekleşir.
- D) Kalemi işin altına çekmeye çalışır ve kalem kırılır.

9.



Şekildeki 50 mm çapındaki parçaya 30 mm çapında kanal açılacaktır. Uygun devir sayısı aşağıdakilerden hangisidir? ($\pi=3$ alınız, HSS kalem için kesme hızı 15 m/dak)

- A) 140 dev/dak B) 125 dev/dak
C) 115 dev/dak D) 105 dev/dak

10. İç vidaların açılmasında kullanılan ve bu amaçla üzerinde kesici helisel dişler bulunan aletler aşağıdakilerden hangisi ile adlandırılır?

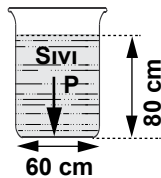
- A) Pafta B) Tırtır C) Kılavuz D) Kalem

11. Aşağıdakilerden hangisi vidaların ölçme kontrolünde kullanılan aletlerden değildir?

- A) Vida tarağı B) Vida mastarları
C) Vida mikrometreleri D) Vida paftaları

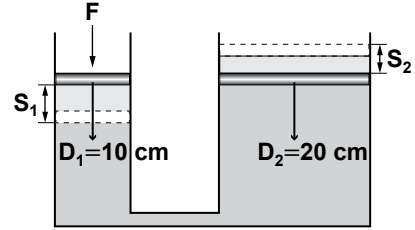
12. Şekilde ölçüleri verilen sıvı tankının tabanında oluşan statik basınç kaç bar'dır?

Sıvı yoğunluğu : 1 g/cm³
Yerçekimi ivmesi : 9.81 m/sn²



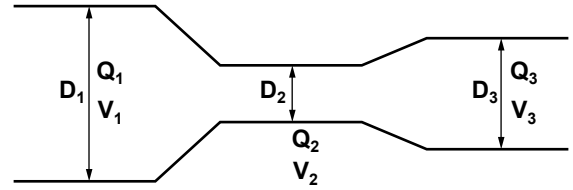
- A) 7848 bar B) 7,848 bar
C) 0,7848 bar D) 0,07848 bar

13. Şekildeki hidrolik sistemde küçük piston F kuvveti etkisiyle 20 cm yol aldığı anda, büyük pistonun yer değiştirmesi ne kadar olur?



- A) 5 cm B) 10 cm C) 15 cm D) 20 cm

14. Şekilde üç farklı kesitten oluşan boru içerisinde akışkan geçtiği düşünüldüğünde her kesitteki debi ve akış hızı hakkındaki doğru sıralama aşağıdakilerden hangisinde doğru verilmiştir?



Q = Debi
V = Akış hızı
D = Boru çapı

- A) $Q_1 > Q_3 > Q_2$ B) $Q_1 = Q_2 = Q_3$
 $V_1 < V_3 < V_2$ $V_1 < V_3 < V_2$
C) $Q_1 < Q_2 < Q_3$ D) $Q_1 = Q_2 = Q_3$
 $V_1 = V_2 = V_3$ $V_1 > V_3 > V_2$

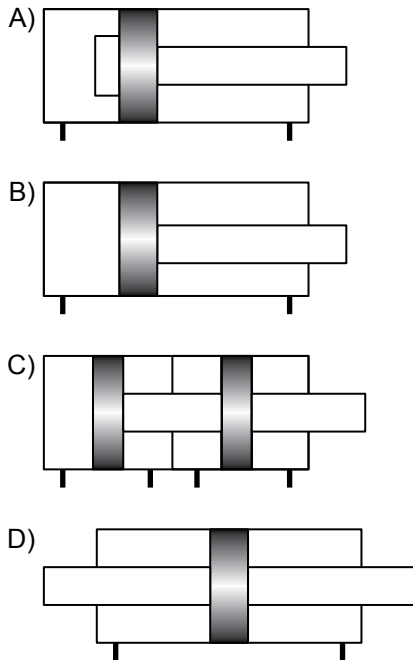
15. Aşağıdakilerden hangisi hidrolik sistemin pnömatik sisteme göre avantajlardan değildir?

- A) Pnömatik sistemlere göre daha hızlıdır.
B) Yüksek çalışma basınçları elde edilebilir.
C) Küçük hacimde büyük kuvvetler iletebilir.
D) Daha hassas hareketler elde etmek mümkündür.

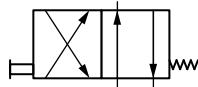
16. Hidrolik motorun görevi aşağıdakilerin hangisinde doğru olarak verilmiştir?

- A) Sistem basıncını ayarlar.
- B) Hidrolik enerjiyi mekanik enerjiye çevirir.
- C) Sistem içinde dolaşan akışkanın soğutulmasını sağlar.
- D) Depodaki akışkanı istenilen debide sisteme gönderir.

17. Tandem silindirin sembol gösterimi aşağıdakilerden hangisidir?



18. Yanda sembol gösterimi verilen yön kontrol valfi aşağıdakilerden hangisidir?

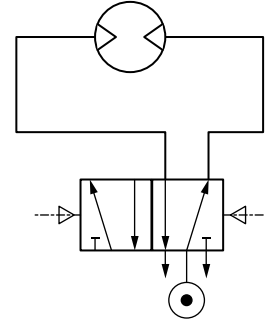


- A) 5/2 yön kontrol valfi
- B) 4/2 yön kontrol valfi
- C) 3/2 yön kontrol valfi
- D) 4/3 yön kontrol valfi

19. Belirli bir basınçtaki gazın sıcaklığı 300 °K, hacmi ise 1 lt'dir. Gaz basıncı sabit kalmak koşuluyla sıcaklığı 360 °K'e yükseltilecek olursa hacmi ne kadar olur?

- A) 0,8 lt
- B) 1 lt
- C) 1,2 lt
- D) 1,4 lt

20.



Şekildeki pnömatik devre için aşağıdakilerden hangisi söylenemez?

- A) Akış kontrol valfi kullanılmıştır.
- B) 5/2 Yön kontrol valfi kullanılmaktadır.
- C) Pnömatik motor çalıştırılmaktadır.
- D) Hava uyarlı yön kontrol valfi kullanılmıştır.

21. Gıda, Tarım ve Hayvancılık Bakanlığının Teşkilat ve Görevleri Hakkında Kanun Hükmünde Kararname'ye göre aşağıdakilerden hangisi Bakanlığın hizmet birimi değildir?

- A) Gıda ve Kontrol Genel Müdürlüğü
- B) Bitkisel Üretim Genel Müdürlüğü
- C) Süt Ürünleri Genel Müdürlüğü
- D) Hayvancılık Genel Müdürlüğü

22. Gıda, Tarım ve Hayvancılık Bakanlığının Teşkilat ve Görevleri Hakkında Kanun Hükmünde Kararname'ye göre aşağıdakilerden hangisi Tarım Reformu Genel Müdürlüğünün görevidir?

- A) Hayvan refahını sağlamaya yönelik çalışmalar yapmak
- B) Yüksek vasıflı hayvan ırklarını yaygınlaştırmak
- C) Gıda, yem ve mekanizasyon konusunda araştırmalar yapmak
- D) Tarımsal mekanizasyon konusunda politika ve stratejileri tespit etmek, plan ve projeler hazırlamak ve uygulamaya aktarılmasını sağlamak, tarımsal mekanizasyon düzeyinin yükseltilmesi için gerekli çalışmaları yapmak

23. I. 5403 sayılı Kanun kapsamında yapılan özel arazi toplulaştırma taleplerini değerlendirmek, kontrol etmek
II. Arazi dağıtım ve kiralama çalışmalarını yapmak, yaptırmak, arazi satış izni, ipotek ve temlik işlemlerini yürütmek
III. Bakanlıkça verilecek yetki çerçevesinde, kooperatifler ve diğer tarımsal örgütlerin ve iştiraklerinin kuruluşlarına izin vermek, izlemek ve denetlemek
- Gıda, Tarım ve Hayvancılık Bakanlığı Taşra Teşkilatının, Görevleri, Çalışma Usul ve Esasları Hakkında Yönerge'ye göre, yukarıdakilerden hangisi/hangileri Bakanlık il müdürlüğü hizmet birimlerinden "Kırsal Kalkınma ve Örgütlenme Şube Müdürlüğü'nün" görevlerindendir?

- A) Yalnız II
B) Yalnız III
C) I ve II
D) II ve III

24. Gıda, Tarım ve Hayvancılık Bakanlığının Teşkilat ve Görevleri Hakkında Kanun Hükmünde Kararname'ye göre aşağıdakilerden hangisi Rehberlik ve Teftiş Başkanlığının görevlerindendir?

- A) Gıda, yem ve mekanizasyon konusunda araştırmalar yapmak
B) Tarım havzalarının faaliyet ve işleyişi ile ilgili hizmetleri yürütmek
C) Bitki sağlığını korumak, bitki hastalıkları ve zararlıları ile ilgili mücadele etmek ve buna ilişkin esasları belirlemek
D) Bakanlık teşkilatının her türlü faaliyet ve işlemlerinin teftiş, inceleme ve soruşturma işlerini yürütmek

25. Gıda, Tarım ve Hayvancılık Bakanlığının Teşkilat ve Görevleri Hakkında Kanun Hükmünde Kararname'ye göre, aşağıdakilerden hangisi Destek Hizmetleri Dairesi Başkanlığının görevlerinden değildir?

- A) Ulusal ve uluslararası alanda araştırma-geliştirme faaliyetleri yürütmek
B) Bakanlığın genel evrak ve arşiv faaliyetlerini düzenlemek ve yürütmek
C) Bakanlığın taşınır ve taşınmazlarına ilişkin işlemleri ilgili mevzuat çerçevesinde yürütmek
D) Bakanlık sivil savunma ve seferberlik hizmetlerini planlamak ve yürütmek

26. Gıda, Tarım ve Hayvancılık Bakanlığının Teşkilat ve Görevleri Hakkında Kanun Hükmünde Kararname'ye göre "sorumluluk, koordinasyon ve yetkiler" ile ilgili olarak aşağıdakilerden hangisi yanlıştır?

- A) Bakanlık, diğer bakanlıkların hizmet alanına giren konulara ilişkin faaliyetlerinde, ilgili bakanlıklara danışmak ve gerekli iş birliği ve koordinasyonu sağlamaktan sorumludur.
B) Bakan ve Müsteşar hariç her kademedeki Bakanlık yöneticileri sınırlarını belirtmeksizin ve yazılı olmak kaydıyla, yetkilerinden bir kısmını alt kademelere devredebilir.
C) Bakanlığın her kademedeki yöneticileri, görevlerini mevzuata, stratejik plan ve programlara, performans ölçütlerine ve hizmet kalite standartlarına uygun olarak yürütmekten üst kademelere karşı sorumludur.
D) Bakanlık, hizmet ve görevleriyle ilgili konularda, diğer bakanlıkların ve kamu kurum ve kuruluşlarının uyacakları esasları mevzuata uygun olarak belirlemekle, kaynak israfını önleyecek ve koordinasyonu sağlayacak tedbirleri almakla görevli ve yetkilidir.

27. Gıda, Tarım ve Hayvancılık Bakanlığı Taşra Teşkilatının, Görevleri, Çalışma Usul ve Esasları Hakkında Yönerge'ye göre "İlin bitkisel üretim potansiyeline uygun geliştirme projeleri hazırlamak ve/veya hazırlatmak" görevi aşağıda belirtilen hangi Şube Müdürlüğü'nün görevidir?

- A) Kırsal Kalkınma ve Örgütlenme Şube Müdürlüğü
B) Gıda ve Yem Şube Müdürlüğü
C) Bitkisel Üretim ve Bitki Sağlığı Şube Müdürlüğü
D) Koordinasyon ve Tarımsal Veriler Şube Müdürlüğü

28. Gıda, Tarım ve Hayvancılık Bakanlığı Taşra Teşkilatının, Görevleri, Çalışma Usul ve Esasları Hakkında Yönerge'ye göre aşağıdakilerden hangisi Bakanlık İlçe Müdürlüğünün görevlerinden biri değildir?

- A) İlçenin altyapı hizmetlerini ve turizm ilişkilerini yürütmek
- B) İlçenin kalkınması, çiftçilerin gelir ve hayat seviyelerinin yükselmesi için hizmet ve görev alanına giren konularda program ve projelerin hazırlanması için gerekli bilgileri toplamak ve teklifte bulunmak
- C) İlçede bitki ve hayvan sağlığını korumak amacıyla mevzuatında belirtildiği şekilde hastalık ve zararlılarla mücadeleyi sağlamak
- D) Verilen yetki çerçevesinde ilçede denetim faaliyetlerini yürütmek

29. Gıda, Tarım ve Hayvancılık Bakanlığının Teşkilat ve Görevleri Hakkında Kanun Hükmünde Kararname'ye göre "Bakandan sonra gelen en üst düzey kamu görevlisi olup, Bakanlık hizmetlerini Bakan adına ve onun emir ve yönlendirmesi doğrultusunda, mevzuat hükümlerine, Bakanlığın amaç ve politikalarına, stratejik planına uygun olarak düzenler ve yürütür." şeklindeki tanımlama ve görev aşağıdakilerden hangisine aittir?

- A) Bakan
- B) Hukuk Müşaviri
- C) Daire Başkanı
- D) Müsteşar

30. Gıda, Tarım ve Hayvancılık Bakanlığının Teşkilat ve Görevleri Hakkında Kanun Hükmünde Kararname'ye göre aşağıdakilerden hangisi Balıkçılık ve Su Ürünleri Genel Müdürlüğünün görevidir?

- A) Hayvansal üretim ve geliştirme projeleri ile ilgili çalışmalar yapmak
- B) Denizlerde ve iç sularda sürdürülebilir balıkçılık ve su ürünleri yetiştiriciliği ile avcılığın esaslarını belirlemek ve bunları teşvik etmek
- C) Damızlık hayvan ithalat ve ihracatında teknik kriterleri belirlemek ve yürütmek
- D) Bitki sağlığını korumak, bitki hastalıkları ve zararlıları ile mücadele etmek ve buna ilişkin esasları belirlemek

31. I. Bakanlığın taraf olduğu adli ve idari davalarda, tahkim yargılanmasında ve icra işlemlerinde bakanlığı temsil etmek, dava ve işlemlerini takip etmek, anlaşmazlıkları önleyici hukuki tedbirleri zamanında almak
II. Bakanlıkça hizmet satın alma yoluyla temsil ettirilecek dava ve icra takiplerini izlemek, koordine etmek ve denetlemek
III. Bakanlığın belirlediği hayvan ıslah programını ilde uygulamak izlemek

Gıda, Tarım ve Hayvancılık Bakanlığının Teşkilat ve Görevleri Hakkında Kanun Hükmünde Kararname'ye göre yukarıdakilerden hangisi/hangileri Hukuk Müşavirliğinin görevlerindendir?

- A) Yalnız I
- B) Yalnız III
- C) I ve II
- D) I ve III

32. Gıda, Tarım ve Hayvancılık Bakanlığının Taşra Teşkilatının, Görevleri, Çalışma Usul ve Esasları Hakkında Yönerge'ye göre aşağıdakilerden hangisi Bakanlık İl Müdürlüğü Şube Müdürlüklerinden biri değildir?

- A) Atama Şube Müdürlüğü
- B) Gıda ve Yem Şube Müdürlüğü
- C) İdari ve Mali İşler Şube Müdürlüğü
- D) Bitkisel Üretim ve Bitki Sağlığı Şube Müdürlüğü

33. I. İlin Tarımsal envanterini çıkarmak ve ilin tarım üretim potansiyelini mevcut teknolojiye göre belirlemek
II. İlde bitkisel, hayvansal ve su ürünleri üretimi ile ilgili bilgi sistemlerinin kurulması ve kullanılmasını sağlamak
III. Bakanın çalışma programını düzenlemek

Gıda, Tarım ve Hayvancılık Bakanlığının Taşra Teşkilatının, Görevleri, Çalışma Usul ve Esasları Hakkında Yönerge'ye göre yukarıdakilerden hangisi/hangileri Bakanlık İl Müdürünün görevlerindendir?

- A) Yalnız I
- B) Yalnız III
- C) I ve III
- D) I ve II

34. Gıda, Tarım ve Hayvancılık Bakanlığı Taşra Teşkilatının, Görevleri, Çalışma Usul ve Esasları Hakkında Yönerge'ye göre aşağıdakilerden hangisi Bakanlık İl Müdürlüğü hizmet birimlerinden "Gıda ve Yem Şube Müdürlüğü'nün" görevlerinden değildir?

- A) Tarım Sigortaları ile ilgili çalışmalar yapmak
- B) Yem ve yem katkı maddelerinin üretim, işleme ve satış, ihracat, ithalat ile ilgili olarak gerekli kontrolleri ve işlemleri yapmak, denetlemelerini gerçekleştirmek
- C) Gıda, gıda katkı maddeleri ve gıda ile temasta bulunan madde ve malzemelerin ihracat ve ithalatında Bakanlık ile ilgili işlemlerinin il düzeyindekilerini yürütmek
- D) Gıda ve beslenmeyle ilişkili olarak gerek bakanlıktan gelen, gerekse il düzeyinde belirlenmiş projelerle ilgili çalışmalar yürütmek

35. Gıda, Tarım ve Hayvancılık Bakanlığı Taşra Teşkilatının, Görevleri, Çalışma Usul ve Esasları Hakkında Yönerge'ye göre "Bitki pasaport sistemi ile bitki ve bitkisel ürün hareketlerini ilde kontrol etmek" aşağıdaki hangi Şube Müdürlüğü'nün görevidir?

- A) İdari ve Mali İşler Şube Müdürlüğü
- B) Gıda ve Yem Şube Müdürlüğü
- C) Bitkisel Üretim ve Bitki Sağlığı Şube Müdürlüğü
- D) Kırsal Kalkınma ve Örgütlenme Şube Müdürlüğü

**36. I. Bakanlığın belirlediği hayvan ıslah programını ilde uygulamak, izlemek
II. İldeki damızlık hayvanların sağlık kontrollerini yapmak
III. Tohumluk üretici, işleyici, yetiştirici ve bayielerinin izin, kayıt ve kontrolünü yapmak**
Gıda, Tarım ve Hayvancılık Bakanlığı Taşra Teşkilatının, Görevleri, Çalışma Usul ve Esasları Hakkında Yönerge'ye göre yukarıda verilenler hangisi/hangileri Hayvan Sağlığı, Yetiştiriciliği ve Su Ürünleri Şube Müdürlüğü'nün görevlerindendir?

- A) I ve II B) I ve III C) II ve III D) Yalnız III

37. Gıda, Tarım ve Hayvancılık Bakanlığı Taşra Teşkilatının, Görevleri, Çalışma Usul ve Esasları Hakkında Yönerge'ye göre, aşağıdakilerden hangisi Bakanlık İl Müdürlüğü hizmet birimlerinden "Tarımsal Altyapı ve Arazi Değerlendirme Şube Müdürlüğü'nün" görevlerindendir?

- A) Bakanlıkça hizmet satın alma yoluyla temsil ettirilecek dava ve icra takiplerini izlemek, koordine etmek ve denetlemek
- B) Toprak ve arazi veri tabanına ilişkin çalışmalar yapmak, arazi kullanım planlarını yapmak, yaptırmak
- C) Hayvansal üretim ve geliştirme projeleri ile ilgili çalışmalar yapmak
- D) Bitki sağlığını korumak, bitki hastalıkları ve zararlıları ile mücadele etmek ve buna ilişkin esasları belirlemek

38. Gıda, Tarım ve Hayvancılık Bakanlığının Teşkilat ve Görevleri Hakkında Kanun Hükmünde Kararname'ye Göre Bakanlığın en üst amiri olan Bakan, Bakanlık icraatından ve emri altındakilerin faaliyet ve işlemlerinden dolayı aşağıdakilerden hangisine karşı sorumludur?

- A) TBMM B) Bakanlar Kurulu
C) Başbakan D) Cumhurbaşkanı

**39. I. Bakanlığın görev alanına giren konularda görsel, işitsel ve yazılı dokümanların basım ve yayımını yapmak veya yaptırmak
II. Eğitim amacıyla Bakanlığın görev alanıyla ilgili her türlü bilgi ve belgeyi toplamak, değerlendirmek, yayımlamak, film, slayt, fotoğraf ve benzeri belgeleri hazırlamak veya hazırlatmak, bu konulara ilişkin arşiv, dokümantasyon ve kütüphane hizmetlerini yürütmek
III. Bakanlığın internet sayfaları, elektronik imza ve elektronik belge uygulamaları ile ilgili teknik çalışmaları yapmak
IV. Bakanlık hizmetleriyle ilgili bilgileri toplamak ve ilgili birimlerle iş birliği içinde veri tabanları oluşturmak**

Gıda, Tarım ve Hayvancılık Bakanlığının Teşkilat ve Görevleri Hakkında Kanun Hükmünde Kararname'ye göre yukarıdakilerden hangileri Bilgi İşlem Dairesi Başkanlığının görevlerindendir?

- A) I ve III B) III ve IV
C) II ve IV D) I ve II

40. Gıda, Tarım ve Hayvancılık Bakanlığının Teşkilat ve Görevleri Hakkında Kanun Hükmünde Kararname'ye göre Bakanlıkta önem ve öncelik taşıyan konularda Bakana yardımcı olmak üzere en fazla kaç bakanlık müşaviri atanabilir?

- A) On beş B) Yirmi
C) Yirmi beş D) Otuz

41. Gıda, Tarım ve Hayvancılık Bakanlığının Teşkilat ve Görevleri Hakkında Kanun Hükmünde Kararname'ye göre "4982 sayılı Bilgi Edinme Hakkı Kanunu'na göre yapılacak bilgi edinme başvurularını etkin, süratli ve doğru bir şekilde sonuçlandırmak üzere gerekli tedbirleri almak" görevi aşağıdakilerden hangisine aittir?

- A) Basın ve Halkla İlişkiler Müşavirliği
B) Personel Genel Müdürlüğü
C) Özel Kalem Müdürlüğü
D) Hukuk Müşavirliği

42. Gıda, Tarım ve Hayvancılık Bakanlığının Teşkilat ve Görevleri Hakkında Kanun Hükmünde Kararname'ye göre aşağıdakilerden hangisi Gıda ve Kontrol Genel Müdürlüğünün görevlerinden değildir?

- A) Hayvan kimlik sistemini kurmak ve hayvan hareketlerini kontrol etmek
B) Yem ve yem katkı maddelerinin tescili, satışı ve denetimi ile ilgili esasları belirlemek ve denetlemek
C) Bitkisel üretimde kullanılan girdilerin ve üretim teknolojilerinin kullanımının uygunluğunu ve standartlarını belirlemek ve denetlemek
D) Bitki sağlığını korumak, bitki hastalıkları ve zararlıları ile mücadele etmek ve buna ilişkin esasları belirlemek

43. I. Bakanlık faaliyetlerini ve işlemlerini denetlemek, yönetim sistemlerini gözden geçirmek, teşkilat yapısı ve yönetim süreçlerinin etkililiğini gözetmek ve yönetimin geliştirilmesini sağlamak

II. Faaliyet alanına giren konularda diğer bakanlıklar ile kamu kurum ve kuruluşları arasında iş birliği ve koordinasyonu sağlamak

Gıda, Tarım ve Hayvancılık Bakanlığının Teşkilat ve Görevleri Hakkında Kanun Hükmünde Kararname'ye göre yukarıda verilenler aşağıdakilerden hangisinin görevidir?

- A) Bakan
B) Müsteşar
C) Personel Genel Müdürü
D) Strateji Geliştirme Başkanı

44. I. Damızlık hayvan ithalat ve ihracatında teknik kriterleri belirlemek ve yürütmek

II. Denizlerde ve iç sularda su ürünlerine ilişkin bilimsel araştırmalar yapmak ve yapılmasını desteklemek

III. Hayvan ve bitki hastalıklarında kullanılan aşı, serum, biyolojik ve kimyasal maddeler ile koruma ilaçları hakkında ve bunların bileşimine giren etkili ve yardımcı maddeler konusunda araştırmalar yapmak

Gıda, Tarım ve Hayvancılık Bakanlığının Teşkilat ve Görevleri Hakkında Kanun Hükmünde Kararname'ye göre yukarıdakilerden hangisi/hangileri Tarımsal Araştırmalar ve Politikalar Genel Müdürlüğünün görevlerindendir?

- A) Yalnız I B) I ve II
C) I ve III D) II ve III

45. Gıda, Tarım ve Hayvancılık Bakanlığı Taşra Teşkilatının, Görevleri, Çalışma Usul ve Esasları Hakkında Yönerge'ye göre, ihtiyaçların özelliğine göre ve gerek duyulması hâlinde, il müdürlüğüne veya şube müdürlüğüne bağlı oluşturulan hizmet birimleri, görev ve yetkileri aşağıdakilerden hangisinin onayı ile belirlenir?

- A) Vali B) Bakan
C) Müsteşar D) Personel Genel Müdürü

46. Gıda, Tarım ve Hayvancılık Bakanlığı Taşra Teşkilatının, Görevleri, Çalışma Usul ve Esasları Hakkında Yönerge'ye göre, "tarım sigortaları ile ilgili çalışmaları yürütmek" aşağıdaki Bakanlık il müdürlüğü hizmet birimlerinden hangisinin görevidir?

- A) İdari ve Mali İşler Şubesi Müdürlüğü
- B) Bitkisel Üretim ve Bitki Sağlığı Şube Müdürlüğü
- C) Koordinasyon ve Tarımsal Veriler Şube Müdürlüğü
- D) Tarımsal Altyapı ve Arazi Değerlendirme Şube Müdürlüğü

47. Gıda, Tarım ve Hayvancılık Bakanlığı Taşra Teşkilatının, Görevleri, Çalışma Usul ve Esasları Hakkında Yönerge'ye göre, il sınırlarını taşınan hizmet ve faaliyetler veya birden fazla ile hitabeden araştırma, eğitim, üretim, denetim, yatırım ve benzeri faaliyetler, aşağıdakilerden hangisi tarafından düzenlenir?

- A) Bakanlık
- B) İlgili iller
- C) Tarımsal arazisi fazla olan il
- D) Yapılacak faaliyetin ağırlıklı olduğu il

48. Gıda, Tarım ve Hayvancılık Bakanlığı Taşra Teşkilatının, Görevleri, Çalışma Usul ve Esasları Hakkında Yönerge'ye göre, aşağıdakilerden hangisi Bakanlık il müdürlüğü hizmet birimlerinden "İdari ve Mali İşler Şubesi Müdürlüğü'nün" görevlerinden değildir?

- A) Bilgi işlem sisteminin kurulması ve sağlıklı çalışmasını temin etmek
- B) İl müdürlüğünde iç kontrol sisteminin kurulması ve işletilmesi ile ilgili çalışmaları yapmak ve koordinasyonu sağlamak
- C) Sivil savunma, seferberlik hizmetleri, yangından korunma vb. konularda mevzuatına uygun faaliyette bulunmak
- D) Entegre İdare ve Kontrol Sistemi ve Coğrafi Bilgi Sistemine (CBS) dayalı çalışmaları yürütmek

49. Gıda, Tarım ve Hayvancılık Bakanlığı Taşra Teşkilatının, Görevleri, Çalışma Usul ve Esasları Hakkında Yönerge'ye göre Bakanlıkça önceden tespit edilen ilke ve esaslar çerçevesinde hazırlanan illerin yıllık yatırım ve bütçe teklifleri valiliklerce ilgili birimlere gönderilir. İlgili birimler gerekli değerlendirmeyi yaptıktan sonra aşağıdakilerden hangisine intikal ettirir?

- A) Rehberlik ve Teftiş Başkanlığı
- B) Strateji Geliştirme Başkanlığı
- C) Destek Hizmetleri Dairesi Başkanlığı
- D) Tarımsal Araştırmalar ve Politikalar Genel Müdürlüğü

50. Gıda, Tarım ve Hayvancılık Bakanlığı Merkez ve Taşra Teşkilatı İmza Yetkileri ve Yetki Devri Yönergesi'ne göre, il müdürleri, ilçe müdürleri ve kuruluş müdürleri tarafından imzalanacak yazılarla ilgili olarak aşağıda verilen bilgilerden hangisi yanlıştır?

- A) Bakanlığımız genel bütçe defterine kayıtlı ve bedeli Maliye Bakanlığınca belirlenen tutar limitinde olan canlı ve cansız taşınırların (taşınlar hariç) tahsis, devir, terkin ve imha Olur'ları
- B) Bakanlığımız genel bütçe ve döner sermaye işletmelerinde kayıtlı hurdaya ayrılmasına veya imhasına karar verilen taşınırlardan genel bütçe için kayıtlı değeri Maliye Bakanlığınca belirlenecek tutar, Döner Sermaye İşletmeleri için Maliye Bakanlığınca belirlenecek tutarın altı katına kadar (altı katı dâhil) olan canlı ve cansız taşınırların (taşınlar hariç) terkin Olur'ları
- C) Döner sermaye işletmelerinde; 4734 sayılı Kamu İhale Kanunu ve 4735 sayılı Kamu İhaleleri Sözleşme Kanunu hükümlerine göre mal ve hizmet alım ile yapım işleri, 15/6/1984 tarihli ve 84/8213 sayılı BKK ile yürürlüğe giren Döner Sermayeli Kuruluşlar İhale Yönetmeliği hükümlerine göre yapılacak satış işlemi ile ilgili ihaleler ile protokol ve sözleşmeler
- D) Bakanlığımız genel bütçe ve döner sermaye işletmelerinde stoklarda bulunan varlıklardan taşınır kayıt ve kontrol yetkilisinin kusura olmadan meydana gelen zayıat, normal fire üstündeki noksanlıklar ile kısmen veya tamamen değer kaybına uğrayanlardan genel bütçe için kayıtlı değeri Maliye Bakanlığınca belirlenecek tutar, Döner Sermaye İşletmeleri için Maliye Bakanlığınca belirlenecek tutarın altı katına kadar olan (altı katı dâhil) stokların terkin Olur'ları

TEST BİTTİ.
CEVAPLARINIZI KONTROL EDİNİZ.

SINAV SÜRESİNCE UYULACAK KURALLAR

1. Adaylar, sınav kurallarına ve salon görevlilerinin tüm uyarılarına uymak zorundadırlar. Kurallara ve uyarılara uymayan adayların sınavları geçersiz sayılacaktır.
2. Sınav başladıktan sonra adayların salon görevlileri ve birbirleri ile konuşmaları, kalem, silgi vb. şeyleri istemeleri yasaktır.
3. Adaylar sınav süresince, sınav giriş belgesi ile birlikte kimlik belgelerinden birini (nüfus cüzdanı, pasaport veya sürücü belgesini) masalarının üzerinde bulundurmamak zorundadırlar.
4. Sınav evraklarını teslim etmeyen, soru kitapçıklarının sayfalarından bir kısmını eksik teslim edenlerin sınavları geçersiz sayılacaktır.

SALON GÖREVLİLERİNCE SINAV BAŞLAMADAN ÖNCE ADAYLARA YAPILACAK SON UYARI

- Soracağınız bir şey var mı? Varsa, şimdi sorunuz.
- Sınav başladıktan sonra sorularınıza cevap verilmeyecektir.
- Başlama zilini bekleyiniz.
- Hepinize başarılar dileriz.

(Salon başkanı başlama ve bitiş saatini tahtaya yazacaktır.)

Bu kitapçığın her hakkı saklıdır. Hangi amaçla olursa olsun, kitapçığın tamamının veya bir kısmının Millî Eğitim Bakanlığı Ölçme, Değerlendirme ve Sınav Hizmetleri Genel Müdürlüğünün yazılı izni olmadan kopya edilmesi, fotoğraflarının çekilmesi, bilgisayar ortamına alınması, herhangi bir yolla çoğaltılması, yayımlanması veya başka bir amaçla kullanılması yasaktır. Bu yasağa uymayanlar, doğabilecek cezai sorumluluğu ve kitapçığın hazırlanmasındaki mali külfeti peşinen kabullenmiş sayılır.

18 OCAK 2015 TARİHİNDE YAPILAN
GIDA, TARIM VE HAYVANCILIK BAKANLIĞI UNVAN DEĞİŞİKLİĞİ SINAVI
59. GRUP: TEKNİSYEN (2. GRUP)
A SORU KİTAPÇIĞI CEVAP ANAHTARI

- | | |
|-------|-------|
| 1. C | 26. B |
| 2. A | 27. C |
| 3. D | 28. A |
| 4. A | 29. D |
| 5. B | 30. B |
| 6. C | 31. C |
| 7. D | 32. A |
| 8. D | 33. D |
| 9. B | 34. A |
| 10. C | 35. C |
| 11. D | 36. A |
| 12. D | 37. B |
| 13. A | 38. C |
| 14. B | 39. A |
| 15. A | 40. D |
| 16. B | 41. A |
| 17. C | 42. C |
| 18. B | 43. A |
| 19. C | 44. D |
| 20. A | 45. B |
| 21. C | 46. C |
| 22. D | 47. A |
| 23. B | 48. D |
| 24. D | 49. B |
| 25. A | 50. D |